

СМЫСЛ ГОРОДА И ГОРОД-СМЫСЛ

© 2006

А. В. Шипилов

Еще недавно в рассуждениях о “революции осевого времени” преобладал наивный прогрессизм (“Есть у революции начало, нет у революции конца...”). Сегодня все чаще говорят об исторически переходящем характере “осевого времени”. Недавно на страницах “Человека” прямо утверждалось, что базисные ментальные структуры “осевого времени” доживают последние дни¹. Это обстоятельство обостряет интерес к социальным, информационным, ментальным феноменам и процессам, определившим саму “революцию осевого времени”, ее ход и возможный финал.

Нетрудно заметить, что начало “осевого времени”, “эпохи логотризма” синстадиально возникновению города в современном смысле слова — не просто крупного поселения, но принципиально новаторского типа организации общества, места, где “община” сменяется “социумом”. С другой стороны, о “завершении эпохи осевого времени” заговорили примерно тогда же, когда стал просматриваться и “конец города” как специфического коммуникационного пространства. Так, за три десятилетия до появления интернета М. Маклюэн возвестил приход новой социоинформационной реальности — “глобальной деревни”.

Характерный для “осевого времени” универсализирующий/индивидуализирующий образ мысли выступает коррелятом публичного/приватного городского образа жизни: город — это не “община”, а “общество”. Всякий город есть, по определению, “город контрастов”: носители самого высокого и самого низкого социального статуса здесь изо дня в день видят друг друга на улицах. Этот перепад потенциалов власти и собственности создает своего рода силовое поле, на котором разворачиваются все перипетии повседневной городской жизни; социальные полюса здесь пространственно сближены, между ними возникает определенное натяжение, складывающееся из взаимного отталкивания и притяжения, — здесь и вырабатывается та энергия, которая придает городскому образу жизни свойственную ему динамику. Поэтому-то



ЧЕЛОВЕКОВЕДЕНИЕ: ИСТОРИЯ, ТЕОРИЯ, МЕТОД

Шипилов

Андрей

Васильевич —

доктор культурологии, доцент кафедры философии Воронежского государственного педагогического университета. В журнале “Человек” опубликовал статью “Великая литература как большой бизнес” (2005, № 4)

¹ Пелипенко А. А. Закат логотризма // Человек. 2005. № 5.



ЧЕЛОВЕКОЗНАНИЕ: ИСТОРИЯ, ТЕОРИЯ, МЕТОД



город и стал родиной *ratio*, местом, где начали не просто жить, но систематически рационально размышлять о жизни. Город производит смыслы, как деревня — пищу; в социуме город исполняет функции сушего, как деревня — функции бытия.

Легче всего понять особую связь города с интересующими нас отношениями “сушего” и “бытия”, если сравнить “типичный город” с тем, что таковым не является. Одно такое противопоставление самоочевидно — “город—деревня”. Другое — не столь явное, но не менее существенное. Это сопоставление “города вообще” с городом “*par excellence*” — со столицей и, в еще большей степени, с тем особым городом, который не был продуктом исторического развития, а с самого начала возник как идеальный объект, как материализация “сгустка смыслов”, социального мифа. С тем, что можно назвать “городом-Смыслом”.



А. Зубов
Панорама
Санкт-Петербурга
(Фрагмент)
1716

Каждое из этих двух сопоставлений — особая тема, требующая отдельного рассмотрения. Предметом настоящей статьи будет неявная, редко осознающаяся (в отличие от более чем привычного противопоставления города и деревни) оппозиция реального города и идеальной столицы и тесно связанная с нею оппозиция Смысла и его реализации. Подобных “идеальных” городов в истории было немало, но, пожалуй, самые яркие и насыщенные оппозиции такого рода дает Петербург. В этом смысле, действительно, “на земле была одна столица, все другие — просто города”. И при таком взгляде многие известные факты и обстоятельства предстают в новом свете.

В историко-культурном феномене Петербурга оказались сосредоточены все характерные черты становящегося нового социума с его новой культурой; столица была по отношению к этому



А. Штилов
Смысл города



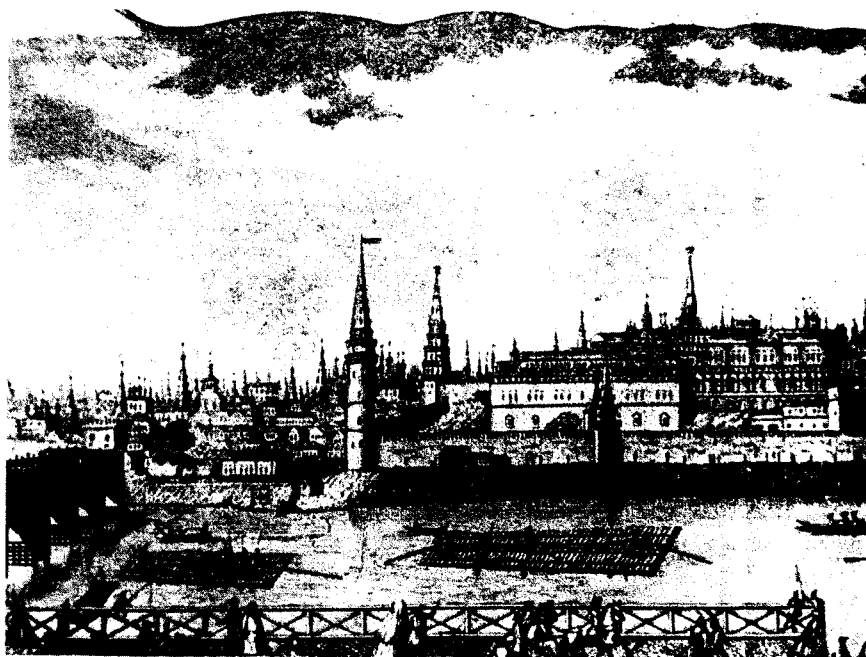
ЧЕЛОВЕКОНА- НИЕ: ИСТОРИЯ, ТЕОРИЯ, МЕТОД



новому социуму явлением и производным, и производящим. Порождение империи, она сама порождала, генерировала имперское начало: здесь потреблялась собственность и производилась власть; сюда привозили зерно, а увозили указы. Сущее праздновало здесь победу над бытием, идея превозмогала материю; содержанием здесь была форма. Петербург и вошел в историческую память России как родина форм, формул и формуляров, его болотистые почвы обеспечивали богатый урожай более или менее формализованных сущностей: в онтологическом плане столица предстает чем-то вроде симбиоза аристотелевского Нуса и платоновского Единого — формой морф, генератором эйдосов. Иначе говоря, Петербург был городом культуры по определению.

Петербург и начался не с истории, а с культуры; не историческое время, а культурное пространство определяло его облик и составляло само содержание. Вместо исторической культуры он имел культурную историю: не культура была здесь результатом истории, а история — результатом культуры. История города была минимальной — а сознание горожан максимально историчным; мысль здесь предшествовала жизни, поэтому осмыслять свою историю петербуржцы начали едва ли не раньше, чем эта история началась. Но это была особенная история — история будущего, утопия. Новая столица и “началась с конца”, эсхатологические мотивы составляли существенную часть “петербургского мифа”

П. Пикарт
Панорама Москвы
Фрагмент
1707–1708

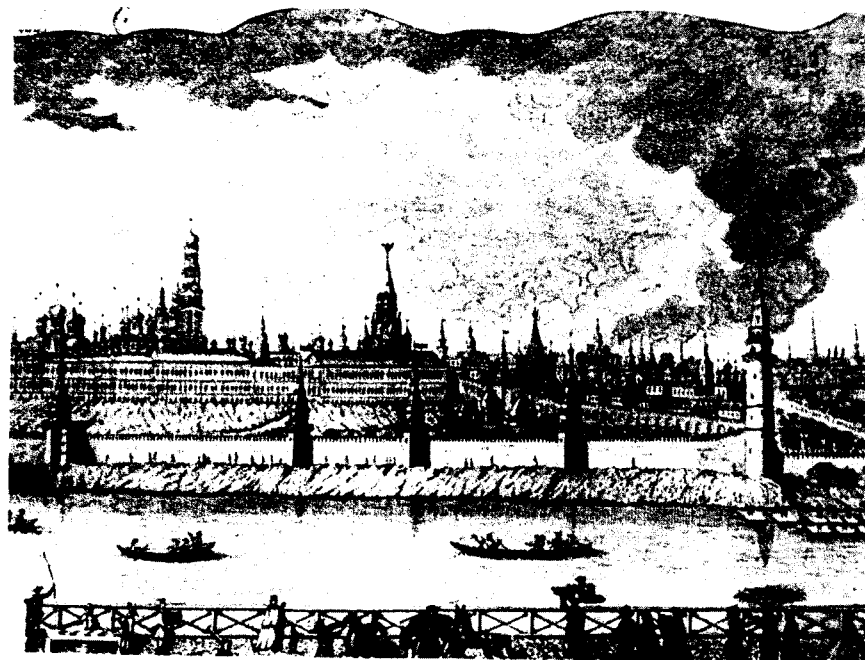


чуть ли не с самого момента основания города. Этот город был создан в истории и для истории, в нем невозможно было просто жить, ибо он антибиотичен по своей природе — природой его является культура. Здесь не бытие предшествовало сущему и определялось через сущее; не изменчивость жизни искала определенности мысли, не время исторической повседневности стремилось к автофиксации через соотнесение культурного артефакта с вечностью. Напротив, бытие здесь выступало *пределом* сущего, идеальные замыслы искали воплощения в реальной жизни и вечность определялась через время, претворяя артефакты культуры в факты истории.

Если Москва была столицей Руси, то Петербург стал столицей России. Эта многократно осмысленная и все еще осмысляемая антитеза служит весьма многозначным символом. В формулировке В.Н. Топорова, “Москва, московское пространство (тепло), противопоставляется Петербургу и его пространству, как нечто органическое, естественное, почти природное (отсюда обилие растительных метафор в описаниях Москвы), возникшее само по себе, без чьей-либо воли, плана, вмешательства, — неорганичному, искусственному, сугубо “культурному”, вызванному к жизни некой насильственной волей в соответствии с предумышленной схемой, планом, правилом”². Причем на протяжении имперского периода ценностная значимость двух этих характерис-

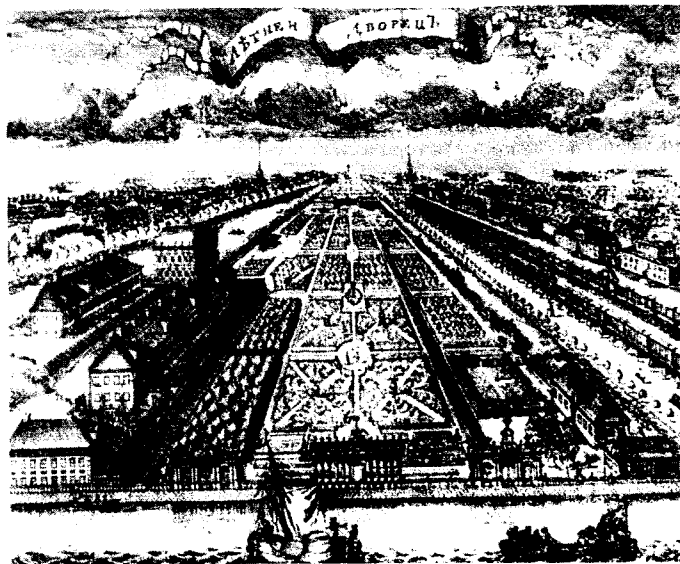
А. Шницлов
Смысл города

² Топоров В.Н. Петербург и петербургский текст русской литературы // Семiotика города и городской культуры. Петербург: Тарту, 1984. С. 11.





ЧЕЛОВЕКОЗНАНИЕ: ИСТОРИЯ, ТЕОРИЯ, МЕТОД



А. Зубов
Петербург
Летний сад
Вид с Невы
1717

тических рядов меняется: на первых порах искусственность и умышленность новой столицы воспринимаются положительно, позднее положительно воспринимается уже естественность и органичность старой столицы, а петербургский культурный рационализм рисуется самыми черными красками. Начав с прославления победы камня над водой ("петербургский камень — артефакт, а не феномен природы"), поэты и писатели продолжают воспеванием их союза, затем живописуют конфликт, а заканчивают прославлением победы воды над камнем, апокалиптическими фантазиями гибели проклятого города³. Ситуация стандартная: в начале всякого социокультурного цикла в оппозиции "природа—культура" положительная ценность присваивается второму полюсу, отрицательная — первому, в конце же аксиологические полюса меняются местами: когда природы много, а культуры мало, стремятся к последней, когда много культуры и мало природы, отталкиваются от первой.

Начальная точка истории новой столицы, ее основание, положила начало максимизации культуры и минимизации природы. Впрочем, соответствующие максимум и минимум с самого начала были относительными: уже здесь "сушее" города—Смысла преобладало над реальностью, над "бытием" и было доведено в культурном мифе до крайности. Ведь территория, где основывался Петербург, не была, строго говоря, пустыней, то ли отвоеванной у шведов, то ли захваченной у "убогого чухонца". Это были старинные новгородские, а позднее московские владения, которые и отождели к Швеции только в 1617 г. по Столбовскому миру; здесь наряду с финскими поселками и шведскими мызами встречались и русские

погосты: на пространстве будущей российской столицы в последней четверти XVII в. насчитывалось до 40 населенных пунктов — на их месте и возводились в петровское время все важнейшие городские сооружения⁵. При этом крепость, верфь, порт, несколько слобод, населенных людьми разного языка и занятий, были раскиданы по разным островам и не составляли единого поселения, возникшего "манием Петра". В постоянную резиденцию царя и его фамилии, т.е. в столицу он превращается только в 1712 г., после взятия Выборга, избавившего Петербург от постоянной шведской опасности, и Прутского мира, остановившего продвижение России на юг. Скорее, манием Петра родился культурный миф новой столицы, и этому мифу предстояло более столетия воплощаться в жизнь, торжествуя над реальностью.

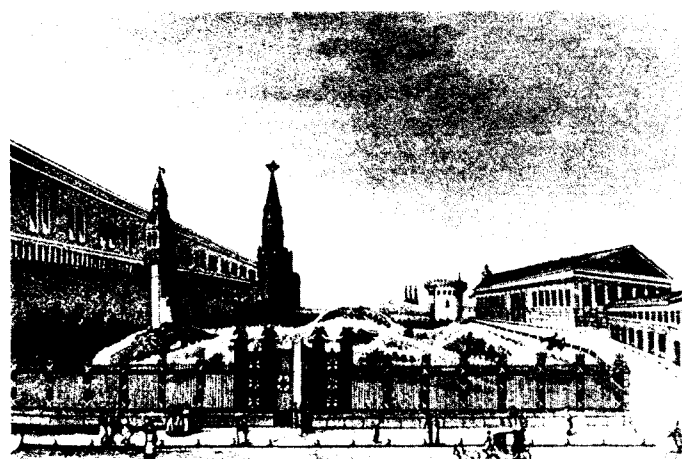
По тому же исходному историческому мифу Петербург задумывался как анти-Москва — каменный регулярный город. Однако в течение весьма продолжительного времени здесь дерево доминировало над камнем, а произвольная кривая — над установленной прямой. В то же время первая (и удачная) попытка создать регулярный город была предпринята именно в Москве — в Лефортово, где для гвардейских полков были выстроены регулярные слободы с равномерно нарезанными участками и однотипными зданиями, поставленными в линию фасадом на улицу. Там же строились усадьбы петровских сподвижников, закладывались сады, даже были поставлены первые фонари. Как пишет В.В. Кириллов, "у Москвы появился эксцентрический центр, расположенный на ее окраине, что стало предзнаменованием и последующего выноса самой российской столицы на периферию, на берега Невы"⁶.

Более того, у Петербурга был и прямой предшественник — Таганрог, первый петровский "умышленный" город, строившийся по ренессансному образцу идеальных городов-крепостей, с той

А. Шуняев
Смысл города

³ Пылаев М.И. Старый Петербург. Рассказы из былой жизни столицы. М., 1997. С. 6.
⁴ Кириллов В.В. Русский город эпохи барокко: культурный и эстетический аспекты // Русский город. Вып. 6. М., 1983. С. 133.

Курятников
Москва. Вид
Кремлевского сада
Первая четверть
XIX века





ЧЕЛОВЕКОЗНАНИЕ: ИСТОРИЯ, ТЕОРИЯ, МЕТОД

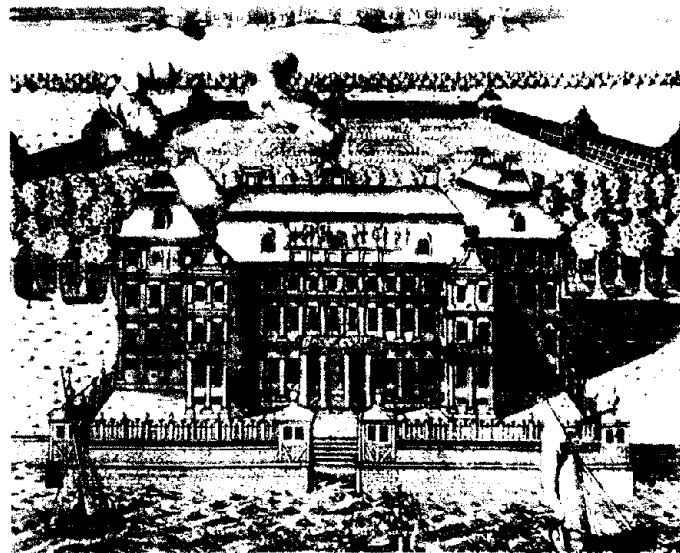


же верфью, регулярной застройкой и пр. (и, главное, столь же эксцентричный по отношению к старому центру). Если бы дела на юге пошли более успешно, то, возможно, и новая столица стояла бы не на северо-западной, а на юго-восточной границе.

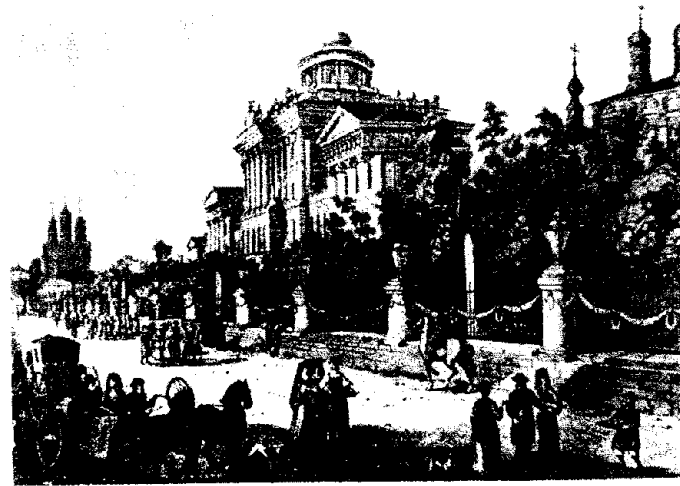
Но сам миф, проект, действительно, возник в 1704 г., когда, начав строительство Адмиралтейства, Петр в частной переписке уже именовал Петербург столицей⁷, и вся история строительства города в первой половине XVIII века стала историей борьбы этого проекта с реальностью, борьбы идеи с материей, мысли с жизнью. Петербургский проект Петра буквально соответствовал своей этимологии (лат. *proiectus* — брошенный вперед): это была рационалистическая утопия. Этот город отрицал данное и утверждал должное, его настоящее рассматривалось сквозь призму будущего; именуемый "парадизом", он должен был стать землей обетованной, местом исполнения желаний, волшебной страной непрерывного счастья, областью, свободной от реальности и реальной необходимости, где желание превозмогает возможность и откуда изгнано слово "нельзя".

Но, как известно, абсолютная свобода имеет своей оборотной стороной абсолютное же рабство. Победа над реальностью не может быть реальной по определению: свобода мысли от жизни означает подчинение жизни мысли; монаршие мечты о земном рае, вольный полет мысли суверена оборачиваются настоящим адом для его подданных. История Петербурга как нельзя лучше подтвердила это правило.

До 1710–1711 гг. Петербург строился хаотично, без определенного плана; к этому моменту в городе насчитывалось уже до



А. Зубов
Петербург
Меншиков дворец
на Васильевском
острове. 1717



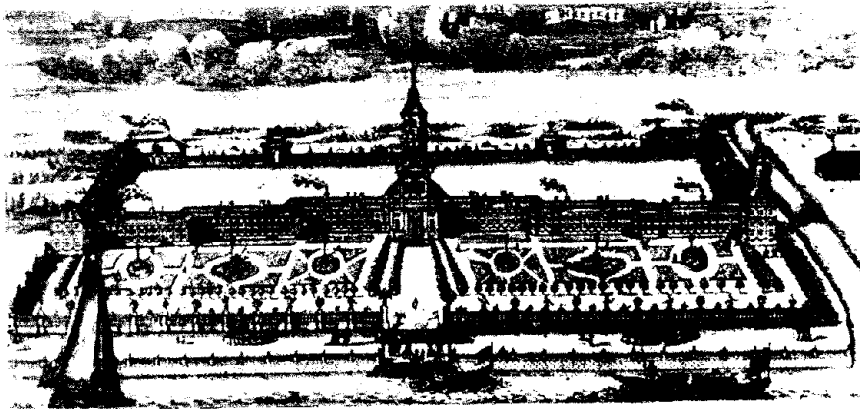
А. Шупилов
Смысл города

Ж. Делабарт
Москва. Вид
Моховой улицы
и дома Пашкова
Конец XVIII века

800 дворов и 8 тыс. жителей — рос он очень быстро⁸. Однако все это были в основном военные: столице же, которой в 1712 г. стал Петербург, нужны были иные жители — дворяне, купцы, ремесленники. Всех их было решено переселить в принудительном порядке, при этом вопрос о месте нового поселения стимулировал разработку градостроительных планов (до этого не было ни планов, ни сплошной застройки). План 1712 г. утверждал центр нового города на острове Котлин, куда должны были переселиться по одной тысяче дворян, купцов и ремесленников с семьями: город на Котлине должен был представлять собой сеть прямоугольных кварталов, обрамленную каналами. Из-за войны переселение началось только в 1714 г. и переселялась лишь четвертая часть от общего количества намеченных к переселению семей, причем не на Котлин, где тем временем каждая губерния возводила по разнарядке каменные дома, а в сам Петербург, где переселенцы должны были строить за свой собственный счет. До того застраивались преимущественно Городской (Петербургская сторона) и Адмиралтейский острова; с 1712 г. начинает застраиваться Московская сторона; в 1714 г. Петр предумывает и велит отводить участки всем переселенцам на Выборгской стороне. На следующий год и это решение отменяется — центр города теперь видится Петру на Васильевском острове. В 1716 г. появляется проект застройки Петербурга Д. Трезини, на следующий год свой проект предлагает Ж.Б. Леблон. Васильевский остров заселяется также в принудительном порядке, и переселенцы обязываются возводить дома на свой счет.

Проекты постоянно расходятся с реальным положением вещей: вместо каменных домов строятся деревянные, дома возводятся не в линию, каналы на Васильевском острове существуют лишь на бумаге. Но если реальность не подчиняется указу, тем

⁸ Там же. С. 23.



А. Зубов
Вид Александро-
Певской лагвы.
1717

уже для реальности: переселенцы-застройщики, не успев возвести дома на указанном месте, обявляются строить новые дома на новом месте (естественно, вновь за свой счет; точно так же мостятся мостовые и т.п.). В 1721 г. Петр предписывает ломать дома тех, кто не переселяется на Васильевский остров; в 1723 г. запоздавших с переселением в Петербург начинают выселять в административном порядке (под конвоем, а то и в кандалах); в том же году запрещается строительство каменных домов на Адмиралтейской стороне (деревянные дома было запрещено строить еще раньше). Строительство каменных зданий по всей стране, кроме Петербурга, было запрещено еще в 1714 г., и этот запрет был отменен только в 1741 г.; в свою очередь, дворянская повинность по обязательной постройке домов в Петербурге была отменена только в 1760 г. Застройка, возникшая раньше составления проектных планов, подлежит сносу — и дома действительно сносятся, причем это продолжается и после смерти Петра I при Анне Иоанновне и Елизавете Петровне. Жители должны сами оплачивать снос своих домов; если они медлят с переносом построек на вновь указанные места, их дома ломает полиция. Каменные сооружения — казармы, рынки и пр. переносятся еще чаще; каждое изменение планировки сопровождается фактическим уничтожением огромных материальных ценностей — но идея в Петербурге господствует над материей.

При этом, вопреки распространенному заблуждению, Петербург не копировал западноевропейские города: те в начале XVIII века в основном еще сохраняли средневековую радиально-кольцевую планировку и скученную застройку. Непосредственно с Запада было позаимствовано лишь исключительно каменное строительство и возведение домов фасадом на улицу. Петербург не похож ни на восточный, ни на современный ему западный город. Он вообще ни на что не похож: это градостроительное воплощение утопии регулярного государства. Эстетическая воля здесь до предела расходится с практической необходимостью.



А. Шиндел
Смелл города

Ж. Делабарт
Москва. Вид
С гарой площади.
(Фрагмент).
1790-е годы

Так, городские укрепления, фактически, с самого начала не имели военного значения; возведенный в Финском заливе форт Кроншлот уже в 1704 г. прикрыл город с моря, а взятый в 1710 г. Выборг — с суши. Тем не менее, каменные бастионы Петропавловской крепости строили до начала 30-х гг., после чего сразу стали перестраивать; при Елизавете Петровне крепость обложили плитным камнем, при Екатерине II — гранитом. Количество затраченных средств было обратно пропорциональным фортификационной необходимости — это была грандиозная декорация, существование которой никак не зависело от первоначальной цели постройки. Точно так же Адмиралтейская крепость, выстроенная за один месяц в 1705 г., просуществовала целый век, причем все время укрепляли и перестраивали.

Петербург складывался из того, что существовало, будучи ненужным, и того, что было пущым, но не существовало. Перспективный план 1753 г., естественно, изображал не то, что было, а что должно было быть. Его разослали российским послам за границу как пропагандистский материал, но дело нельзя сводить к одной политической пропаганде: образ Петербурга как идеального города существовал в сознании современников как бы отдельно от города реального. Тот же план 1753 г. представлял собой целый альбом, который изображал не только уже существовавшие здания, но и те, которые только планировалось построить — и те, и другие воспринимались как одинаково реальные. И этот прием был вполне традиционным: уже на "Панораме Петербурга" работы А. Зубова, выполненной в 1716 г., изображены здания, часть из которых уже действительно была построена, другие же только начинали строиться или вовсе существовали лишь в проекте⁹. Иллюзорность — родовое качество Санкт-Петербурга: он строился для того, чтобы на него смотрели ("Смотрительности" городских сооружений уделял большое внимание уже сам основатель, который предписывал бревенчатые дома обшивать тесом и расписывать под кирпич; в октябре 1721 г. про-

⁹ Грабарь И. История русского искусства. Т. III. М., 6 г. С. 20



езжая мимо бойни, Петр I остался недоволен видом зданий и приказал их "поставить в линию регулярно, подобно тому, как будто живое строение, и с фальшивыми окошками и для лучшего виду расписать красками"¹⁰.) Петербургское пространство оптически — в отличие от тактильного пространства старых русских городов. Не пластика, а оптика определяет восприятие Петербурга. В его уходящих в бесконечность линиях проступает не сплошное единое, а сквозное целое (противоположность единому целому как раз и составляет одну из коренных противоположностей города и деревни, но это — особая тема). Город разворачивает себя как тотальная анфилада, любое сооружение здесь не спускает, а распаивает пространство по-платоновски идеальных параллельных и перпендикулярных прямых. Непрерывно-разнообразные плоскости фасадов, площади, набережные — все это играло роль пространственных декораций, среди которых разыгрывалась имперская пьеса ("Петербург времени барокко — это грандиозный регулярно организованный архитектурный ансамбль, трактуемый как сложное зрелищно-игровое пространство"¹¹).

Известны слова Ю.Н. Тынянова, который в "Кюхле" так сравнивал Москву и Петербург: "Петербург никогда не боялся пустоты. Москва росла по домам, которые естественно сцеплялись друг с другом, обрастали домишками, и так возникали московские улицы. Московские площади не всегда можно отличить от улиц, с которыми они разветвляются только шириною, а не духом пространства; также и небольшие кривые московские речки под стать улицам. Основная единица Москвы — дом, поэтому в Москве так много тупиков и переулков. В Петербурге совсем нет тупиков, а каждый переулок стремится быть проспектом... Улицы в Петербурге образованы ранее домов, и дома только восполнили их линии. Площади же образованы ранее улиц. Поэтому они совершенно самостоятельны, независимы от домов и улиц, их образующих. Единица Петербурга — площадь"¹². Действительно, Москва, как и любой город допетровской эпохи, своими архитектурно-пространственными формами выражает характеристики *Gemeinschaft*, Петербург же есть город *Gesellschaft* с прямо противоположными характеристиками — потому и выглядит он не агломератом пластических объемов, а системой оптических пространств.

Москва оставалась городом общины — Петербург становился городом общества. Повышенный тонус общественной, публичной жизни — вот что прежде всего характеризовало новую столицу (отсюда и новое ощущение города как публичного пространства). Частые празднества, фейерверки, маскарады, гуляния в садах, прогулки по Неве — все это и многое другое было неотъемлемой чертой столичной жизни. Столица была как бы расширенным двором, столичный социум ближе всего подходил к этому средоточию власти и собственности, был менее всего отдален от последнего, соответственно, столичная культура функционально являлась первым опытом масштабирования и тиражирования

дворцовой — т.е. новой, вестернизированной, "чужой" культуры. Петербург естественно отчуждался от единого социокультурного тела России; по словам Ю.М. Лотмана, "как резиденция, которой приданы черты анти-Москвы, он мог быть только антитезой России"¹³.

Социально-культурная гетерогенность Петербурга с одной стороны, и страны в целом — с другой, необычайно обостряла оппозицию "столица — провинция": Петербург был инородным телом для традиционного российского социума и его культуры, своего рода паразитом, живущим за счет эксплуатации чуждого для него социального организма, который, в свою очередь, получал взамен инфекцию новой культуры. Петербург самим фактом своего существования инициировал процесс многоуровневой перестройки, или, продолжая данный метафорический ряд, перерождения российского социокультурного организма в нечто принципиально иное.

Столица втягивала, вбирала в себя провинциалов, перерабатывая их в новых людей — людей нового общества и новой культуры. Добровольно или принудительно (хронологически точнее — принудительно или добровольно), в Петербурге оказывались дворяне, купцы, ремесленники, священники, крестьяне; здесь было множество иностранцев, инородцев, иноверцев — на столичных улицах голландец встречался с татаринном, мусульманин — с лютеранином, так что православный великоросс никак не мог остаться в гордом одиночестве. Вся эта гремячая социально-конфессионально-национальная смесь приобретала в столице новое качество — то были люди империи. Петербург был новым Римом, воплощением имперской идеи с ее неизменными атрибутами географической бесконечности и исторической вечности¹⁴. (Недаром после захвата устья Невы новый царский штандарт, повторявший флаг Священной Римской империи, сменил старый флаг царя Московского — как пишет Г.В. Вилинбахов, "выход к Балтийскому морю символически связывается с заменой династического палеологовского орла на более широкий по смыслу имперский образ"¹⁵; герб Санкт-Петербурга также восходит к городскому гербу Рима). Российская Империя наступала на Святую Русь, и Петербург был имперской штаб-квартирой.

Конечно, императорская столица не являлась очагом атеизма — Петербург был православным городом. Но это было своего рода новое православие — светская религия, точнее, религия государства с его культом императоров и пр. И столица империи была столицей этой имперской религии — тем более, что объект и субъект почитания совпадали здесь вплоть до полной тождественности. "Святость Петербурга — в его государственности", — говорит Ю.М. Лотман¹⁶; земля Петербурга — это святая земля: ее снаи, камни и кости почитаемы, как памятники свершений Петра — культурного героя, и все дворцы, мосты, каналы суть средства его апофеоза. Санкт-Петербург — это город не столько святого Петра, сколько Петра — святого. Известие об ос-

¹⁰ Лотман Ю.М. Символика Петербурга и проблема семиотики города // Семиотика города и городской культуры. С. 44.

¹¹ Лотман Ю.М. Избранные статьи: В 3 т. Т. 3. Таллинн, 1993. С. 201–212.
¹² Вилинбахов Г.В. Основание Петербурга и имперская эмблематика // Семиотика города и городской культуры. С. 47.

¹³ Лотман Ю.М. Избранные статьи. Т. 3. С. 207.



**ЧЕЛОВЕКОНА-
НИЕ: ИСТОРИЯ,
ТЕОРИЯ, МЕТОД**



новании Петербурга, опубликованное в “Ведомостях”, гласило: “Его царское величество по взятии Шлотбурга, в одной миле от-туда ближе к восточному морю, на острове новую и zelo угодную крепость построить велел... и тою крепость на свое государское именованье прозванием Питербургом обновити указал”¹⁷, — на-звать город своим именем было делом поистине императорским. Столичные соборы были фактически храмами императорского культа: первая петербургская церковь — это собор Петра и Павла (храм, шпиль которого был виден из любой точки тогдашней сто-лицы, стал усыпальницей первого императора — первое имя было явно значимей второго), вторая — церковь св. Исаакия Далмат-ского, в день памяти которого родился Петр I (при этом с каждой новой перестройкой Исаакиевский собор все более и более напо-минал собор св. Петра в Риме и стал в конце концов главным со-бором Петербурга).

Еще одна очевидная особенность “города—проекта” — сверх-высокая концентрация уникального, возможность воочию уви-деть то, чего не было больше нигде. В Петербурге были каменные мостовые — фактически единственные в стране. В Петербурге были сады — царские, сады придворных, позднее общественные; наконец, жители были обязаны сажать деревья перед своими до-мами — ничего подобного не было в остальных городах страны. В 1721—23 гг. в столице было установлено 595 фонарей уличного освещения — во всей остальной России не было ни единого фо-наря (и не только в России: улицы Данцига, Вюрцбурга, Мюнсте-ра, Нюрнберга, Оснабрюка, Страсбурга, Тулузы, Безансона, Труа, Бурже, Орлеана, Марселя и многих других немецких и француз-ских городов не были освещены до 60—80-х гг. XVIII в.¹⁸). В Пе-тербурге были каналы, набережные, подъемные мосты — больше нигде этого не было. Здесь была Кунсткамера — собрание всевоз-можных чудес; здесь был зверинец — “зверовой двор”, птичий двор и даже специальный “слоновый двор”. Столица была просто наполнена кунштюками всех видов и сортов, и сам Петербург ка-зался диковиной, ирреальным топосом, превращающим норму в чудо, а чудо — в норму.

Факты такого рода можно перечислять сколь угодно долго, но здесь важно другое: все это — не исторические курьезы и ни в ко-ем случае не очередная иллюстрация “особенностей” отечествен-ной истории. Это наиболее наглядные проявления коренного противоречия между *Gemeinschaft* и *Gesellschaft*, “общинной” и “об-ществом”, “единым” и “целым”, “бытием” и “сущим” — проти-воречия, которое составляет важнейший элемент социальной и ментальной истории “осевого времени”. В форме более полной, но не столь наглядной для внешнего наблюдателя, этот конфликт воплотился в пресловутом противоречии между городом и дерев-ней. Но это — тема отдельного анализа.

¹⁷ Цит. по: Пыляев М.И. Старый Петер-бург. Рассказы из былой жизни сто-лицы. С. 9.

¹⁸ Кулишер И.М. Ис-тория экономическо-го быта Западной Европы. Т. 2. М.-Л., 1931. С. 29.